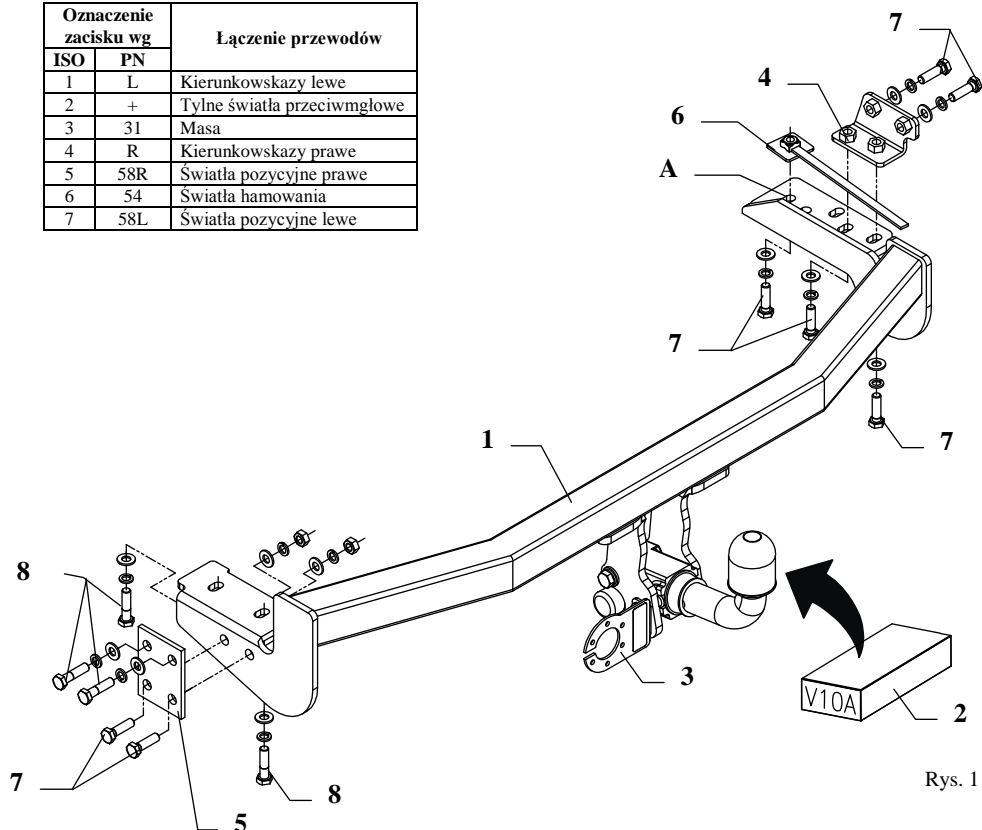


## INSTRUKCJA montażu i eksploatacji zaczepu kulowego

Oznaczenie zacisku wg		Łączenie przewodów
ISO	PN	
1	L	Kierunkowskazy lewe
2	+	Tyłne światła przeciwmgłowe
3	31	Masa
4	R	Kierunkowskazy prawe
5	58R	Światła pozycyjne prawe
6	54	Światła hamowania
7	58L	Światła pozycyjne lewe



Rys. 1

Zaczep kulowy przeznaczony jest do zamontowania w samochodzie: **NISSAN ALMERA N15, 3/5 drz.**, produkowanym od 09.1995r. do 03.2000r., numer katalogowy **V10A** i służy do ciągnięcia przyczep o masie całkowitej do **1600 kg** i nacisku na kulę max **75 kg**.

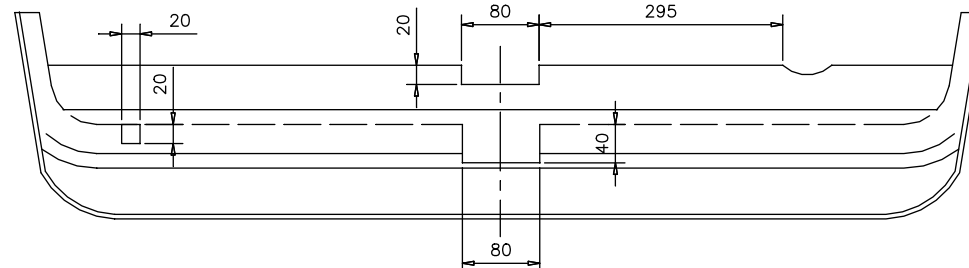
### OD PRODUCENTA

Dziękujemy za wybór produkowanego przez naszą firmę zaczepu kulowego. Jego niezawodność została potwierdzona licznymi testami oraz opiniami zadowolonych klientów. Jednakże niezawodność zaczepów kulowych jest zależna również od prawidłowego montażu oraz prawidłowej eksploatacji. Z tego powodu prosimy Państwa o staranne przeczytanie niniejszej instrukcji montażu oraz przestrzeganie zawartych wskazówek.

*Zaczep należy zamontować w miejscach do tego celu przeznaczonych przez producenta samochodu.*

### Kolejność czynności przy montażu

1. Odkręcić zderzak .
2. Opuścić tłumik z zawiesi oraz odkręcić osłonę termiczną.
3. Odkręcić fabryczne ucho holownicze (nie będzie wykorzystane).
4. Przyłożyć belkę główną zaczepu (poz. 1) do ramy samochodu i skrócić z lewej strony śrubami M10x1,25x40mm (poz. 8) w miejscu fabrycznego uchwytu jak pokazano na rysunku. Z prawej strony, do podłużnicy wsunąć nakrętkę na wysięgniku (poz. 6) i skrócić przez otwór zaczepu A śrubą M10x35mm (poz. 7) jak pokazano na rysunku.



Rys. 2 Wycięcie zderzaka

Następnie, w podłużnicę wsunąć element kątowy zaczepu (poz. 4) z przyspawanymi nakrętkami M10 i skrócić z zaczepem poprzez fabryczne otwory w podłużnicy.

5. Przykręcić osłonę termiczną na uchu zaczepu śrubami M8x30mm (poz. 9), z wyposażenia oraz przykręcić tłumik.
6. Zamontować zderzak po uprzednim wycięciu w dolnej jego części fragmentu o wymiarach 20x80mm oraz w wewnętrznym wzmocnieniu dwóch fragmentów o wymiarach 80x40mm oraz 20x20mm, jak pokazano na rysunku.
7. Przykręcić korpus automatu wraz z blachą pod gniazdo (poz. 3) zgodnie z instrukcją dołączaną do zaczepu z końcówką szybkodemontowalną.
8. Dokręcić wszystkie śruby z momentem podanym w tabeli.
9. Podłączyć przewody gniazda 7-bieg. do instalacji elektrycznej zgodnie z instrukcją fabryczną samochodu (zaleca się wykonanie w ASO).
10. Uzupelnąć ewentualne ubytki powłoki malarskiej zaczepu powstałe w trakcie montażu.

Zalecany moment skręcający dla śrub i nakrętek 8,8:

<b>M 8 - 25 Nm</b>	<b>M 10 - 55 Nm</b>
<b>M 12 - 85 Nm</b>	<b>M 14 - 135 Nm</b>

### UWAGA

Po zamontowaniu zaczepu kulowego należy uzyskać wpis w dowodzie rejestracyjnym pojazdu na „stacji kontroli pojazdów” właściwej dla miejsca zamieszkania.

Samochód powinien być wyposażony w :

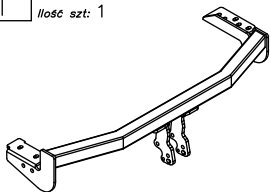

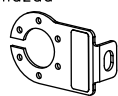
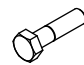

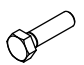

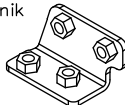
-kierunkowskazy boczne

-lusterka boczne o rozstawie co najmniej szerokości przyczepy

Sprawdzać śruby mocujące zaczepu kulowego po około 1 000 km przebiegu eksploatacji.

Kula zaczepu musi być utrzymana w czystości i konserwowana smarem stałym.

Wyposażenie zaczepu:

Poz. 1 Nazwa: Belka główna Ilość szt.: 1	Poz. 5 Nazwa: Płytko Ilość szt.: 1	Poz. 10 Nazwa: Nakrętka 8 B Ilość szt.: 2 Wymiar: M10
	Poz. 6 Nazwa: Wysięgnik z nakrętką Ilość szt.: 1	Poz. 11 Nazwa: Podkładka Ilość szt.: 2 Wymiar: Ø24xØ9mm
Poz. 2 Część kulista (zestaw montażowy) Ilość szt.: 1	Poz. 7 Nazwa: Śruba 8,8 B Ilość szt.: 7 Wymiar: M10x35mm	Poz. 12 Nazwa: Podkładka zwykła Ilość szt.: 11 Wymiar: Ø 10,5 mm
	Poz. 8 Nazwa: Śruba 8,8 B Ilość szt.: 4 Wymiar: M10x1,25x40mm	Poz. 13 Nazwa: Podkładka sprężynowa Ilość szt.: 11 Wymiar: Ø 10,2 mm
Poz. 3 Nazwa: Płyta gniazda Ilość szt.: 1	Poz. 9 Nazwa: Śruba 8,8 B Ilość szt.: 2 Wymiar: M8x30mm	Poz. 14 Nazwa: Podkładka sprężynowa Ilość szt.: 2 Wymiar: Ø 8,2 mm
		
Poz. 4 Nazwa: Kątownik Ilość szt.: 1		
		

**KARTA GWARANCYJNA**

Producent udziela gwarancji niniejszą kartą gwarancyjną na okres 24 miesięcy licząc od dnia zakupu zaczepu kulowego do samochodu:

**NISSAN ALMERA**

**N15, 3/5 drz.**

produkowanego od 09.1995r. do 03.2000r.

Data produkcji ..... Data zakupu.....

Zakres gwarancji obejmuje wyłącznie wady jakościowe wynikające z winy producenta.

Gwarancja nie obejmuje natomiast uszkodzeń zawinionych przez nabywcę, wynikających z niewłaściwego montażu, użytkowania lub konserwacji, uszkodzeń mechanicznych, normalnego zużycia podczas eksploatacji itp.

Gwarancja udzielona na zakupiony towar nie wyłącza, nie ogranicza ani nie zawiesza uprawnień kupującego wynikających z niezgodności towaru z umową.

Reklamacje należy zgłaszać w punkcie sprzedaży, składając jednocześnie kartę gwarancyjną. Usunięcie "wady" następuje po stwierdzeniu przez punkt sprzedaży wspólnie z producentem słuszności złożonej reklamacji.

Reklamacja powinna być załatwiona w ciągu 14 dni od dnia uznania reklamacji. Karta gwarancyjna jest nieważna jeżeli nie jest wypełniona i podpisana.

Data zgłoszenia reklamacji: .....



**PPUH AUTO-HAK S.J.**

Produkcja Zaczepów Kulowych  
Henryk & Zbigniew Nejman  
76-200 SŁUPSK ul. Słoneczna 16K  
tel/fax (059) 8-414-414; 8-414-413  
Email: [office@autohak.com.pl](mailto:office@autohak.com.pl)  
[www.autohak.com.pl](http://www.autohak.com.pl)

**Zaczep kulowy bez wyposażenia elektrycznego**

Klasa: **A50-X** Nr kat. **V10A**

Przeznaczony do zamontowania w samochodzie:

Producent: **NISSAN**

Model: **ALMERA**

Typ: **3/5 drz. (N15)**

produkowanym od 09.1995r. do 03.2000r.

Dane techniczne:

Wartość siły **D: 8,09 kN**

maksymalna masa przyczepy: **1600 kg**

maksymalny nacisk na kulę: **75 kg**

Numer homologacji zgodnie z dyrektywą 94/20/WE: **e20\*94/20\*0575\*00**

**INFORMACJA WSTĘPNA**

Zaczep kulowy jest skonstruowany zgodnie z zasadami bezpieczeństwa ruchu drogowego. Zaczep kulowy jest elementem wpływającym na bezpieczeństwo jazdy i może zostać zainstalowany wyłącznie przez personel wyspecjalizowany. Niedopuszczalne jest dokonywanie jakichkolwiek zmian w konstrukcji zaczepu. Powoduje to wygaśnięcie dopuszczenia do stosowania. W przypadku obecności masy izolacyjnej lub osłony podwozia w miejscu przylegania zaczepu, należy ją usunąć. Nieosłonięte miejsca karoserii oraz wywiercone otwory należy pomalować farbą antykorozyjną.

Informacjami wiążącymi odnośnie wartości obciążeń są dane podawane przez producenta samochodu, względnie wartości maksymalnej masy przyczepy oraz maksymalnego nacisku na kulę, przy czym wartości parametrów zaczepu kulowego nie mogą być przekroczone.

*Wzór do obliczania wartości siły D:*

$$\frac{\text{Maks. masa przyczepy [kg]} \times \text{Maks. masa samochodu [kg]}}{\text{Maks. masa przyczepy [kg]} + \text{Maks. masa samochodu [kg]}} \times \frac{9,81}{1000} = D \text{ [kN]}$$