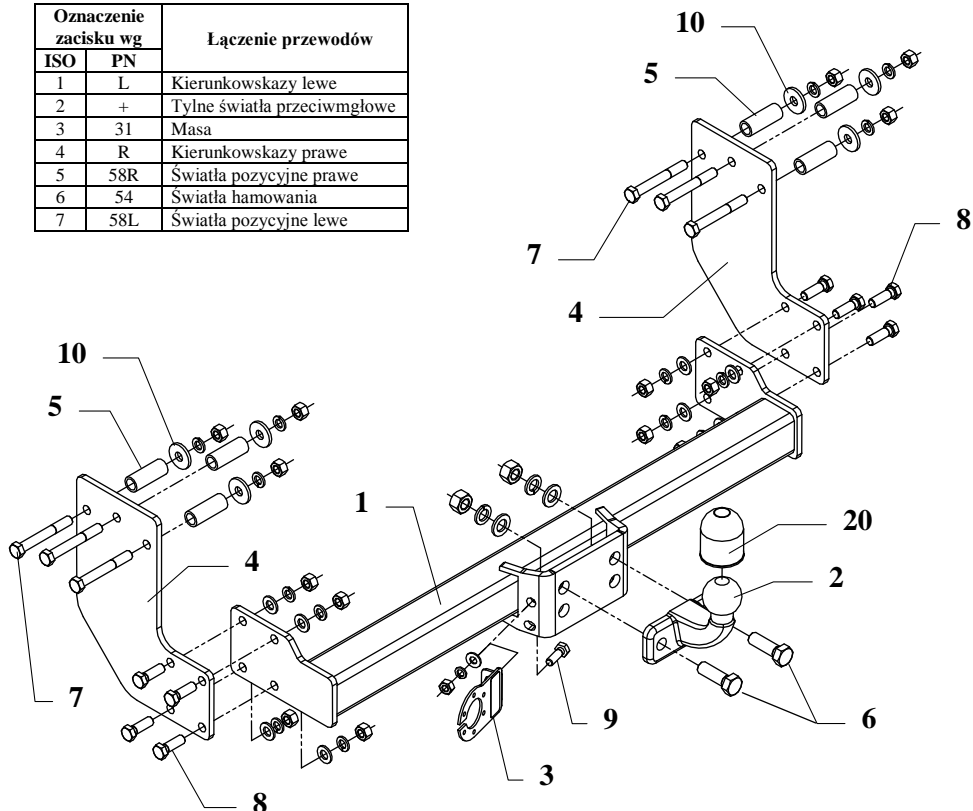


INSTRUKCJA montażu i eksploatacji zaczepu kulowego

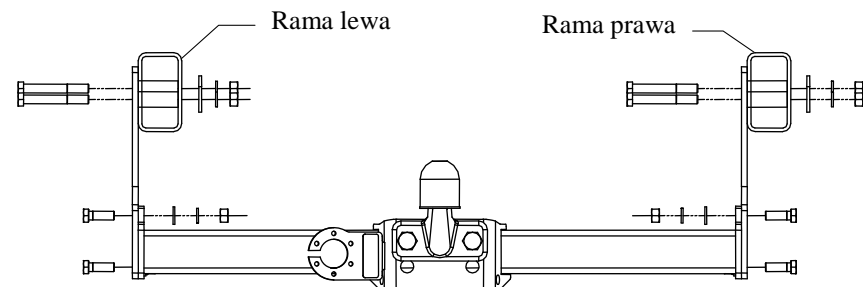
Oznaczenie zacisku wg		Łączenie przewodów
ISO	PN	
1	L	Kierunkowskazy lewe
2	+	Tylne światła przeciwmgłowe
3	31	Masa
4	R	Kierunkowskazy prawe
5	58R	Światła pozycyjne prawe
6	54	Światła hamowania
7	58L	Światła pozycyjne lewe



Zaczep kulowy przeznaczony jest do zamontowania w samochodzie **DAEWOO LUBLIN III 3,5t**, skrzynia, produkowany od 1999r., numer katalogowy **S14** służy do ciągnięcia przyczep o masie całkowitej do **2000 kg** i nacisku na kulę max **75 kg**.

Instrukcja montażu

1. Zdemontować stopień (w zależności od wersji samochodu), nie będzie ponownie przykręcony.
2. Rozwiercić otwory w ramię wiertłem $\varnothing 22\text{mm}$. W lewej ramie od strony wewnętrznej, zaś w prawej od zewnętrznej.



Rys. 2 Montaż – widok z tyłu samochodu

3. Włożyć tulejki (poz. 5) o długości $L=55\text{ mm}$, z wyposażenia zaczepu do ramy pojazdu.
4. Do tak przygotowanych miejsc przykręcić wsporniki boczne (poz. 4) śrubami $M12 \times 90\text{mm}$ (poz. 7) jak pokazano na rys. 2.
5. Pomiędzy zamontowane wsporniki odpowiednio przyłożyć belkę zaczepu (poz. 1) a następnie poprzez otwory zaczepu skręcić śrubami $M12 \times 35\text{mm}$ (poz. 8) z wyposażenia zaczepu.
6. Do zamontowanej belki śrubami $M16 \times 50\text{mm}$ (poz. 6) przykręcić część kulistą zaczepu (poz. 2).
7. Przykręcić blachę pod gniazdo (poz. 3) śrubą $M10 \times 30\text{mm}$ (poz. 9) jak pokazano na rysunku.
8. Dokręcić wszystkie śruby zaczepu z momentem pokazanym w tabeli.
9. Podłączyć przewody gniazda 7-bieg. do instalacji elektrycznej zgodnie z instrukcją fabryczną samochodu (zaleca się wykonanie w ASO).
10. Uzupełnić ewentualne ubytki powłoki malarskiej zaczepu powstałe w trakcie montażu.

Zalecany moment skręcający dla śrub i nakrętek 8,8:

M6 - 11 Nm	M 8 - 25 Nm	M 10 - 50 Nm
M 12 - 87 Nm	M 14 - 138 Nm	M16 - 210 Nm

UWAGA

Po zamontowaniu zaczepu kulowego należy uzyskać wpis w dowodzie rejestracyjnym pojazdu na „stacji kontroli pojazdów” właściwej dla miejsca zamieszkania.

Samochód powinien być wyposażony w :

- kierunkowskazy boczne
 - lusterka boczne o rozstawie co najmniej szerokości przyczepy
- Sprawdzać śruby mocujące zaczepu kulowego po około 1 000 km przebiegu eksploatacji.

Kula zaczepu musi być utrzymana w czystości i konserwowana smarem stałym

Wyposażenie zaczepu:

Poz. 1 Belka główna SZTUK: 1	Poz. 5 Tulejka dystansowa Ø21,3x2,65mm L=55mm SZTUK: 6	Poz. 11 Podkładka płaska Ø17mm SZTUK: 2	Poz. 17 Nakrętka 8 B M16 SZTUK: 2
	Poz. 6 Śruba 8.8 B M16x50mm SZTUK: 2	Poz. 12 Podkładka płaska Ø13mm SZTUK: 8	Poz. 18 Nakrętka 8 B M12 SZTUK: 14
Poz. 2 Część kulista SZTUK: 1	Poz. 7 Śruba 8.8 B M12x90mm SZTUK: 6	Poz. 13 Podkładka płaska Ø10,5mm SZTUK: 1	Poz. 19 Nakrętka 8 B M10 SZTUK: 1
Poz. 3 Płyta gniazda SZTUK: 1	Poz. 8 Śruba 8.8 B M12x35mm SZTUK: 8	Poz. 14 Podkładka sprężysta Ø16,3mm SZTUK: 2	Poz. 20 Osłona kuli SZTUK: 1
Poz. 4 Wspornik boczny SZTUK: 2	Poz. 9 Śruba 8.8 B M10x30mm SZTUK: 1	Poz. 15 Podkładka sprężysta Ø12,2mm SZTUK: 14	
	Poz. 10 Podkładka Ø37xØ13x3mm SZTUK: 6	Poz. 16 Podkładka sprężysta Ø10,2mm SZTUK: 1	



PPUH AUTO-HAK S.J.

Produkcja Haków Holowniczych
Henryk & Zbigniew Nejman
76-200 SŁUPSK ul. Słoneczna 16K
tel/fax (059) 8-414-414; 8-414-413
email: office@autohak.com.pl
www.autohak.com.pl

Zaczep kulowy bez wyposażenia elektrycznego

Klasa: **A50-X** Nr kat. **S14**

Przeznaczony do zamontowania w samochodzie:

Producent: **DAEWOO**

Model: **LUBLIN III 3,5t**

Typ: **Skrzynia**

produkowanego od 1999r.

Dane techniczne:

Wartość siły **D** : **12,5 kN**

maksymalna masa przyczepy: **2000 kg**

maksymalny nacisk na kulę: **75 kg**

**Numer homologacji zgodnie z wytycznymi
regulaminu EKG/ONZ 55.01: E20 55R-01 1610**

KARTA GWARANCYJNA

Producent udziela gwarancji niniejszą kartą gwarancyjną na okres 24 miesięcy licząc od dnia zakupu zaczepu kulowego do samochodu:

DAEWOO LUBLIN III 3,5t skrzynia produkowany od 1999 r.

Data produkcji Data zakupu.....

Zakres gwarancji obejmuje wyłącznie wady jakościowe wynikające z winy producenta.

Gwarancja nie obejmuje natomiast uszkodzeń zawnionych przez nabywcę, wynikających z niewłaściwego montażu, użytkowania lub konserwacji, uszkodzeń mechanicznych, normalnego zużycia podczas eksploatacji itp.

Reklamacje należy zgłaszać w punkcie sprzedaży, składając jednocześnie kartę gwarancyjną. Usunięcie "wady" następuje po stwierdzeniu przez punkt sprzedaży wspólnie z producentem słuszności złożonej reklamacji.

Reklamacja powinna być załatwiona w ciągu czternastu dni od dnia uznania reklamacji. Karta gwarancyjna jest nieważna jeżeli nie jest wypełniona i podpisana.

Data zgłoszenia reklamacji:

INFORMACJA WSTĘPNA

Zaczep kulowy jest skonstruowany zgodnie z zasadami bezpieczeństwa ruchu drogowego. Zaczep kulowy jest elementem wpływającym na bezpieczeństwo jazdy i może zostać zainstalowany wyłącznie przez personel wyspecjalizowany. Niedopuszczalne jest dokonywanie jakichkolwiek zmian w konstrukcji zaczepu. Powoduje to wygaśnięcie dopuszczenia do stosowania. W przypadku obecności masy izolacyjnej lub osłony podwozia w miejscu przylegania zaczepu, należy ją usunąć. Nieosłonięte miejsca karoserii oraz wywiercone otwory należy pomalować farbą antykorozyjną.

Informacjami wiążącymi odnośnie wartości obciążeń są dane podawane przez producenta samochodu, względnie wartości maksymalnej masy przyczepy oraz maksymalnego nacisku na kulę, przy czym wartości parametrów zaczepu kulowego nie mogą być przekroczone.

Wzór do obliczania wartości siły D:

$$\frac{\text{Maks. masa przyczepy [kg]} \times \text{Maks. masa samochodu [kg]} + \text{Maks. masa przyczepy [kg]} \times \frac{9,81}{1000}}{\text{Maks. masa przyczepy [kg]} + \text{Maks. masa samochodu [kg]}} = D \text{ [kN]}$$