

## Wyposażenie zaczepu:

Poz. 1 Belka główna SZTUK: 1	Poz. 4 Śruba 8.8 B M10x35mm SZTUK: 4	Poz. 8 Śruba 8.8 B M8x45mm SZTUK: 1
Poz. 2 Część kulista (zestaw montażowy) SZTUK: 1	Poz. 5 Podkładka płaska ø10,5mm SZTUK: 4	Poz. 9 Podkładka płaska ø8,5mm SZTUK: 2
Poz. 3 Płyta gniazda SZTUK: 1	Poz. 6 Podkładka sprężysta ø10,2mm SZTUK: 4	Poz. 10 Nakrętka 8 B M8 SZTUK: 1
	Poz. 7 Osłona kuli SZTUK: 1	Poz. 11 Sprężynka SZTUK: 1



## PPUH AUTO-HAK Sp.J.

Produkcja Zaczepów Kulowych  
Henryk & Zbigniew Nejman  
76-200 SŁUPSK ul. Słoneczna 16K  
tel/fax (059) 8-414-414; 8-414-413  
E-mail: [office@autohak.com.pl](mailto:office@autohak.com.pl)  
[www.autohak.com.pl](http://www.autohak.com.pl)

## Zaczep kulowy bez wyposażenia elektrycznego

Klasa: **A50-X** Nr kat. **P25A**  
Przeznaczony do zamontowania w samochodzie:  
Producent: **CITROEN**  
Model: **C3**,  
**5 drz., poza Plurier/X-TR**  
produkowany od 05.2002 r. do 09.2005 r. i  
10.2005 r. do 12.2009 r.

Dane techniczne:  
Wartość siły **D** : **6,6 kN**  
maksymalna masa przyczepy: **1176 kg**  
maksymalny nacisk na kulę: **50 kg**

## KARTA GWARANCYJNA

Producent udziela gwarancji niniejszą kartą gwarancyjną na okres 24 miesięcy licząc od dnia zakupu zaczepu kulowego do samochodu:

## CITROEN C3

### 5 drz. poza Plurier/X-TR

produkowany od 05.2002 r. do 09. 2005 r. i od  
10.2005 r. do 12.2009 r.

Data produkcji ..... Data zakupu.....

Zakres gwarancji obejmuje wyłącznie wady jakościowe wynikające z winy producenta.

Gwarancja nie obejmuje natomiast uszkodzeń zawinionych przez nabywcę, wynikających z niewłaściwego montażu, użytkowania lub konserwacji, uszkodzeń mechanicznych, normalnego zużycia podczas eksploatacji itp.

Gwarancja udzielona na zakupiony towar nie wyłącza, nie ogranicza ani nie zawiesza uprawnień kupującego wynikających z niezgodności towaru z umową.

Reklamacje należy zgłaszać w punkcie sprzedaży, składając jednocześnie kartę gwarancyjną. Usunięcie "wady" następuje po stwierdzeniu przez punkt sprzedaży wspólnie z producentem słuszności złożonej reklamacji.

Reklamacja powinna być załatwiona w ciągu czternastu dni od dnia uznania reklamacji. Karta gwarancyjna jest nieważna jeżeli nie jest wypełniona i podpisana.

Data zgłoszenia reklamacji: .....

## INFORMACJA WSTĘPNA

Zaczep kulowy jest skonstruowany zgodnie z zasadami bezpieczeństwa ruchu drogowego. Zaczep kulowy jest elementem wpływającym na bezpieczeństwo jazdy i może zostać zainstalowany wyłącznie przez personel wyspecjalizowany. Niedopuszczalne jest dokonywanie jakichkolwiek zmian w konstrukcji zaczepu. Powoduje to wygaśnięcie dopuszczenia do stosowania. W przypadku obecności masy izolacyjnej lub osłony podwozia w miejscu przylegania zaczepu, należy ją usunąć. Nieosłonięte miejsca karoserii oraz wywiercone otwory należy pomalować farbą antykorozyjną.

Informacjami wiążącymi odnośnie wartości obciążeń są dane podawane przez producenta samochodu, względnie wartości maksymalnej masy przyczepy oraz maksymalnego nacisku na kulę, przy czym wartości parametrów zaczepu kulowego nie mogą być przekroczone.

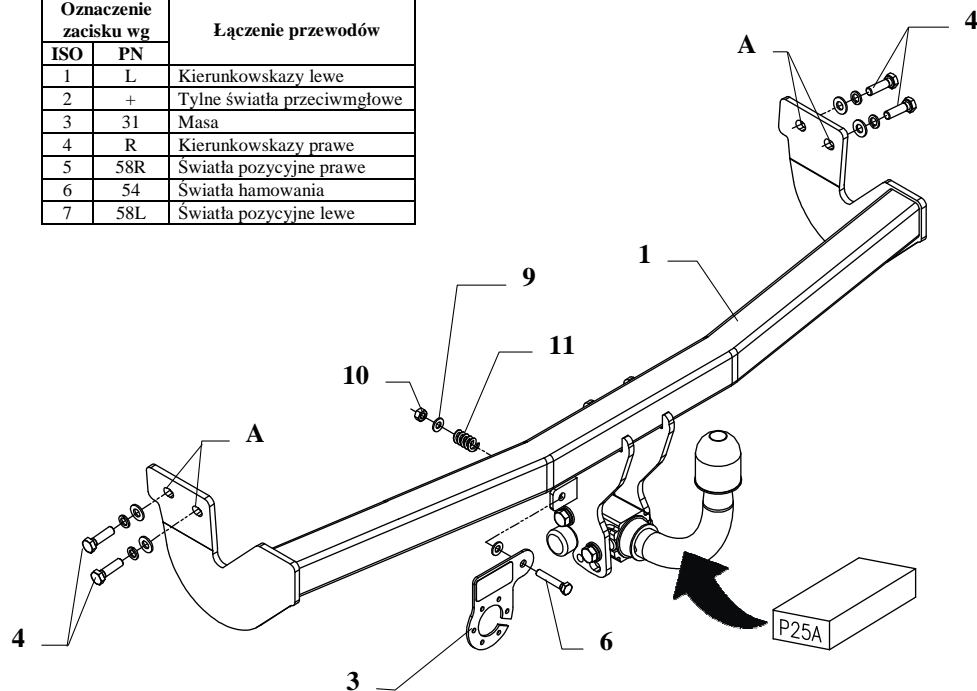
Wzór do obliczania wartości siły D:

$$\frac{\text{Maks. masa przyczepy [kg]} \times \text{Maks. masa samochodu [kg]}}{\text{Maks. masa przyczepy [kg]} + \text{Maks. masa samochodu [kg]}} \times \frac{9,81}{1000} = D \text{ [kN]}$$

## INSTRUKCJA

### Montaż i eksploatacji zaczepu kulowego

Oznaczenie zacisku wg		Łączenie przewodów
ISO	PN	
1	L	Kierunkowskazy lewe
2	+	Tyłne światła przeciwmgłowe
3	31	Masa
4	R	Kierunkowskazy prawe
5	58R	Światła pozycyjne prawe
6	54	Światła hamowania
7	58L	Światła pozycyjne lewe



Zaczep kulowy przeznaczony jest do zamontowania w samochodzie: **CITROEN C3, 5 drz. poza Plurier/X-TR** produkowanym od 05.2002 r. do 09.2005 r. i od 10.2009 r. do 12.2009 r., nr kat. **P25A** i służy do ciągnięcia przyczep o masie całkowitej **1176 kg** i nacisku na kulę max **50 kg**.

### OD PRODUCENTA

Dziękujemy za wybór produkowanego przez naszą firmę zaczepu kulowego. Jego niezawodność została potwierdzona licznymi testami oraz opiniami zadowolonych klientów. Jednakże niezawodność zaczepów kulowych jest zależna również od prawidłowego montażu oraz prawidłowej eksploatacji. Z tego powodu prosimy Państwa o staranne przeczytanie niniejszej instrukcji montażu oraz przestrzeganie zawartych wskazówek.

*Zaczep należy zamontować w miejscach do tego celu przeznaczonych przez producenta samochodu.*

### Kolejność czynności przy montażu

1. Zdemontować zderzak oraz nadkola.
2. Odkręcić metalowe wzmocnienie (nie będzie ponownie montowane)

#### **Uwaga!**

Miejsca styku wzmocnienia z karoserią samochodu zamalować farbą antykorozyjną

3. Z boku podłużnic pod warstwą konserwacji znajdują się fabryczne otwory, które są zaklejone specjalną taśmą (należy ją zerwać).
4. Przyłożyć belkę zaczepu (poz. 1) tak aby otwory A pokryły się z otworami uprzednio udrożnionymi i skręcić śrubami M10x35mm (poz. 4) jak pokazano na rysunku
5. Zamontować zderzak oraz nadkola.
6. Do tak przygotowanego zaczepu przykręcić korpus automatu śrubami M12. Zamocować kulę zgodnie z instrukcją dołączaną do zaczepu z końcówką szybkodemontowalną.
7. Przykręcić blachę pod gniazdo (poz. 3) zgodnie z rysunkiem.
8. Dokręcić wszystkie śruby z momentem, jak pokazano w tabeli.
9. Podłączyć przewody z gniazdka 7 – bieg. do instalacji elektrycznej zgodnie z instrukcją fabryczną samochodu (zaleca się wykonanie w ASO).
10. Uzupelnąć ewentualne ubytki powłoki malarskiej zaczepu powstałe w trakcie montażu.

Zalecany moment skręcający dla śrub i nakrętek 8,8:

<b>M6</b> - 11 Nm	<b>M8</b> - 25 Nm	<b>M10</b> - 50 Nm
<b>M12</b> - 87 Nm	<b>M14</b> - 138 Nm	<b>M16</b> - 210 Nm

### UWAGA

Po zamontowaniu zaczepu kulowego należy uzyskać wpis w dowodzie rejestracyjnym pojazdu na „stacji kontroli pojazdów” właściwej dla miejsca zamieszkania.

Samochód powinien być wyposażony w :

-kierunkowskazy boczne

-lusterka boczne o rozstawie co najmniej szerokości przyczepy

Sprawdzać śruby mocujące zaczepu kulowego po około 1 000 km przebiegu eksploatacji.

Kula zaczepu musi być utrzymana w czystości i konserwowana smarem stałym