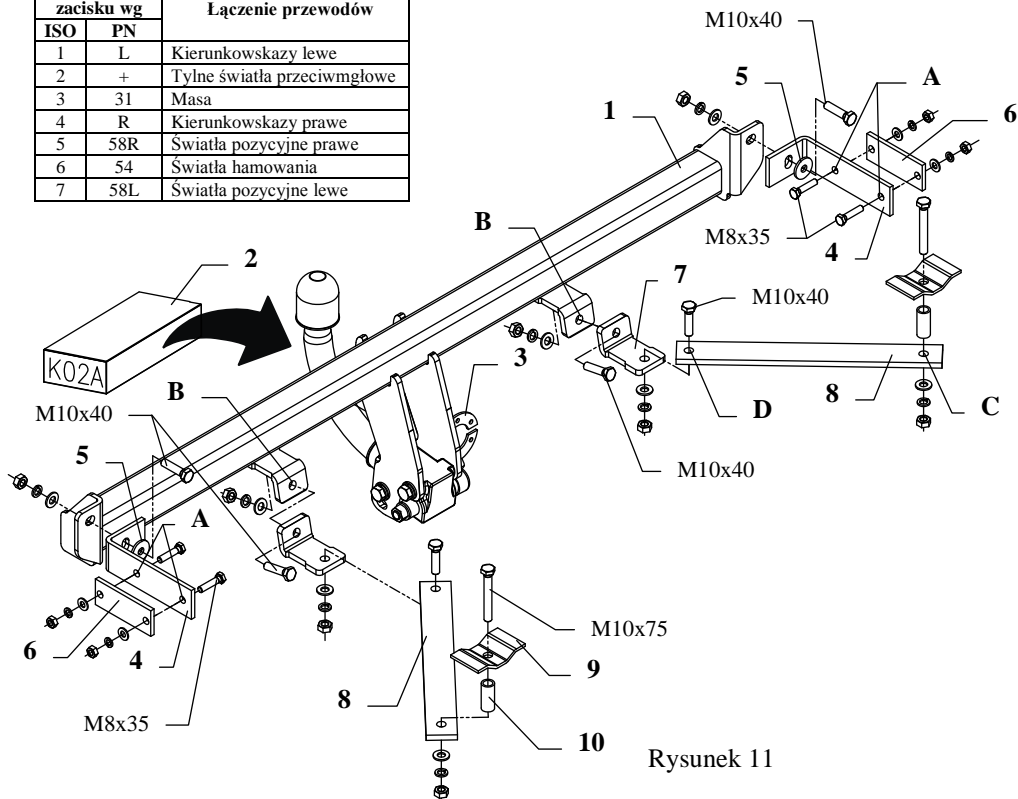


INSTRUKCJA montażu i eksploatacji zaczepu kulowego

Oznaczenie zacisku wg		Łączenie przewodów
ISO	PN	
1	L	Kierunkowskazy lewe
2	+	Tyłne światła przeciwmgłowe
3	31	Masa
4	R	Kierunkowskazy prawe
5	58R	Światła pozycyjne prawe
6	54	Światła hamowania
7	58L	Światła pozycyjne lewe



Rysunek 11

Zaczep kulowy przeznaczony jest do zamontowania w samochodzie: **VOLKSWAGEN POLO, 3 drz., KOMBI-FOX**, produkowanym od 09.1990r. do 08.1994r., nr katalogowy **K02A** i służy do ciągnięcia przyczep o masie całkowitej do **1000 kg** i nacisku na kulę max **50 kg**.

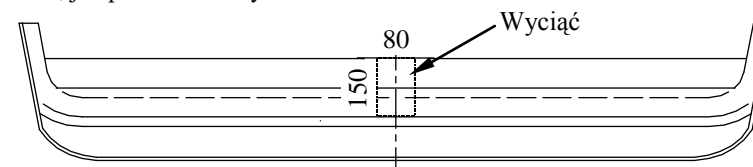
OD PRODUCENTA

Dziękujemy za wybór produkowanego przez naszą firmę zaczepu kulowego. Jego niezawodność została potwierdzona licznymi testami oraz opiniami zadowolonych klientów. Jednakże niezawodność zaczepów kulowych jest zależna również od prawidłowego montażu oraz prawidłowej eksploatacji. Z tego powodu prosimy Państwa o staranne przeczytanie niniejszej instrukcji montażu oraz przestrzeganie zawartych wskazówek.

Zaczep należy zamontować w miejscach do tego celu przeznaczonych przez producenta samochodu.

Kolejność czynności przy montażu

- Zdemontować zderzak.
- Na tylnym płacie znajdują się wyraźnie wytłoczone punkty, które należy rozwiertić wiertłem $\varnothing 1\text{mm}$.
- Przyłożyć belkę główną zaczepu (poz. 1) na wywiercone otwory i skrócić śrubami M10x40mm (poz. 12) poprzez wsporniki (poz. 4), które należy umieścić wewnątrz bagażnika z prawej i lewej strony. Wykorzystać podkładki $\varnothing 30 \times \varnothing 10,5 \times 2,5\text{mm}$ (poz. 5).
- Przez otwory (poz. A) we wspornikach (poz. 4) przewiercić otwory $\varnothing 9\text{mm}$, a następnie skrócić śrubami M8x35mm (poz. 13) poprzez płytkę (poz. 6).
- Przez otwory (poz. B) zaczepu przewiercić w tylnym płacie otwory $\varnothing 11\text{mm}$ i skrócić śrubami M10x40mm (poz. 12) poprzez wsporniki kątowe (poz. 7), które należy umieścić od wewnętrznej strony tylnego płyta, jak pokazano na rysunku 1.
- Od spodu samochodu w podłużnicy są otwory $\varnothing 11\text{mm}$, po jednym z prawej i lewej strony, przez które należy przewiercić przelotowo wiertłem $\varnothing 11\text{mm}$. Następnie, w części bagażowej, rozwiertić na średnicę $\varnothing 17\text{mm}$. W tak przygotowane otwory wsunąć tulejki dystansowe L=39mm (poz. 10), przyłożyć nakładki (poz. 9) i wsunąć śruby M10x75mm (poz. 11) jak pokazano na rys. 1.
- Tak przygotowane elementy zaczepu skrócić z wysięgnikami (poz. 8) w punktach zaznaczonych (poz. C i D).
- Zamontować zderzak po uprzednim wycięciu w dolnej jego części fragmentu o wymiarach 80x150mm, jak pokazano na rys. 2.



Rys. 2

- Przykręcić korpus automatu oraz zamocować kulę zgodnie z instrukcją dołączaną do zaczepu z końcówką szybkodemontowalną. Uwaga! Należy pamiętać o zamontowaniu blachy pod gniazdo, patrz rys. 1.
- Dokręcić wszystkie śruby z momentem jak pokazano w tabeli.
- Podłączyć przewody z gniazdka 7- bieg. do instalacji elektrycznej zgodnie z instrukcją fabryczną samochodu (zaleca się wykonanie w ASO).
- Uzupełnić ewentualne ubytki powłoki malarskiej zaczepu powstałe w trakcie montażu.

Zalecany moment skręcający dla śrub i nakrętek 8,8:

M6 - 11 Nm	M8 - 25 Nm	M10 - 50 Nm
M12 - 87 Nm	M14 - 138 Nm	M16 - 210 Nm

UWAGA

Po zamontowaniu zaczepu kulowego należy uzyskać wpis w dowodzie rejestracyjnym pojazdu na „stacji kontroli pojazdów” właściwej dla miejsca zamieszkania.

Samochód powinien być wyposażony w :

- kierunkowskazy boczne
 - lusterka boczne o rozstawie co najmniej szerokości przyczepy
- Sprawdzać śruby mocujące zaczepu kulowego po około 1 000 km przebiegu eksploatacji. Kula zaczepu musi być utrzymana w czystości i konserwowana smarem stałym.

Wyposażenie zaczepu:

Poz. 1 Nazwa: Belka główna Ilość szt.: 1	Poz. 6 Nazwa: Płyta Ilość szt.: 2	Poz. 12 Nazwa: Śruba 8,8 B Ilość szt.: 6 Wymiar: M10x40mm	Poz. 18 Nazwa: Podkładka sprężynowa Ilość szt.: 8 Wymiar: Ø 10,2 mm
	Poz. 7 Nazwa: Wspornik kątowy Ilość szt.: 2	Poz. 13 Nazwa: Śruba 8,8 B Ilość szt.: 4 Wymiar: M8x35mm	Poz. 19 Nazwa: Podkładka sprężynowa Ilość szt.: 4 Wymiar: Ø 8,2 mm
Poz. 2 Nazwa: Część kulista Ilość szt.: 1	Poz. 8 Nazwa: Wysięgnik Ilość szt.: 2	Poz. 14 Nazwa: Nakrętka 8 B Ilość szt.: 8 Wymiar: M10	Poz. 20 Nazwa: Ostona kuli Ilość szt.: 1
Poz. 3 Nazwa: Płyta gniazda Ilość szt.: 1	Poz. 9 Nazwa: Podkładka Ilość szt.: 2	Poz. 15 Nazwa: Nakrętka 8 B Ilość szt.: 4 Wymiar: M8	
Poz. 4 Nazwa: Wspornik Ilość szt.: 2	Poz. 10 Nazwa: Tulejka dystansowa Ilość szt.: 2 Wymiar: Ø17,2x2,35mm L=39mm	Poz. 16 Nazwa: Podkładka zwykła Ilość szt.: 8 Wymiar: Ø 10,5 mm	
Poz. 5 Nazwa: Podkładka Ilość szt.: 2 Wymiar: Ø30xØ10,5x2,5mm	Poz. 11 Nazwa: Śruba 8,8 B Ilość szt.: 2 Wymiar: M10x75mm	Poz. 17 Nazwa: Podkładka zwykła Ilość szt.: 4 Wymiar: Ø 8,5 mm	

KARTA GWARANCYJNA

Producent udziela gwarancji niniejszą kartą gwarancyjną na okres 24 miesięcy licząc od dnia zakupu zaczepu kulowego do samochodu:

VOLKSWAGEN POLO FOX

3 drz., KOMBI

produkowanego od 08.1990r. do 09.1994r.

Data produkcji Data zakupu.....

Zakres gwarancji obejmuje wyłącznie wady jakościowe wynikające z winy producenta.

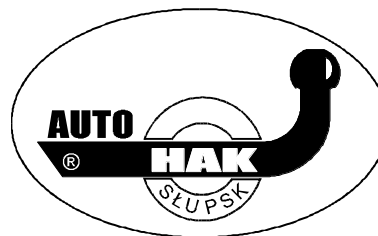
Gwarancja nie obejmuje natomiast uszkodzeń zawinionych przez nabywcę, wynikających z niewłaściwego montażu, użytkowania lub konserwacji, uszkodzeń mechanicznych, normalnego zużycia podczas eksploatacji itp.

Gwarancja udzielona na zakupiony towar nie wyłącza, nie ogranicza ani nie zawiesza uprawnień kupującego wynikających z niezgodności towaru z umową.

Reklamacje należy zgłaszać w punkcie sprzedaży, składając jednocześnie kartę gwarancyjną. Usunięcie "wady" następuje po stwierdzeniu przez punkt sprzedaży wspólnie z producentem słuszności złożonej reklamacji.

Reklamacja powinna być załatwiona w ciągu 14 dni od dnia uznania reklamacji. Karta gwarancyjna jest nieważna jeżeli nie jest wypełniona i podpisana.

Data zgłoszenia reklamacji:



PPUH AUTO-HAK S.J.

Produkcja Zaczepów kulowych
Henryk & Zbigniew Nejman
76-200 SŁUPSK ul. Słoneczna 16K
tel/fax (059) 8-414-414; 8-414-413
E-mail: office@autohak.com.pl
www.autohak.com.pl

Zaczep kulowy bez wyposażenia elektrycznego

Klasa: **A50-X** Nr kat. **K02A**

Przeznaczony do zamontowania w samochodzie:

Producent: **VOLKSWAGEN**

Model: **POLO**

Typ: **3 drz., KOMBI-FOX**

produkowanym od 09.1990r. do 08.1994r.

Dane techniczne:

Wartość siły **D** : **5,54 kN**

maksymalna masa przyczepy: **1000 kg**

maksymalny nacisk na kulę: **50 kg**

Numer homologacji zgodnie z Dyrektywą 94/20/WE: **e20*94/20*1343*00**

INFORMACJA WSTĘPNA

Zaczep kulowy jest skonstruowany zgodnie z zasadami bezpieczeństwa ruchu drogowego. Zaczep kulowy jest elementem wpływającym na bezpieczeństwo jazdy i może zostać zainstalowany wyłącznie przez personel wyspecjalizowany. Niedopuszczalne jest dokonywanie jakichkolwiek zmian w konstrukcji zaczepu. Powoduje to wygaśnięcie dopuszczenia do stosowania. W przypadku obecności masy izolacyjnej lub osłony podwozia w miejscu przylegania zaczepu, należy ją usunąć. Nieosłonięte miejsca karoserii oraz wywiercone otwory należy pomalować farbą antykorozyjną.

Informacjami wiążącymi odnośnie wartości obciążeń są dane podawane przez producenta samochodu, względnie wartości maksymalnej masy przyczepy oraz maksymalnego nacisku na kulę, przy czym wartości parametrów zaczepu kulowego nie mogą być przekroczone.

Wzór do obliczania wartości siły *D*:

$$\frac{\text{Maks. masa przyczepy [kg]} \times \text{Maks. masa samochodu [kg]}}{\text{Maks. masa przyczepy [kg]} + \text{Maks. masa samochodu [kg]}} \times \frac{9,81}{1000} = D \text{ [kN]}$$