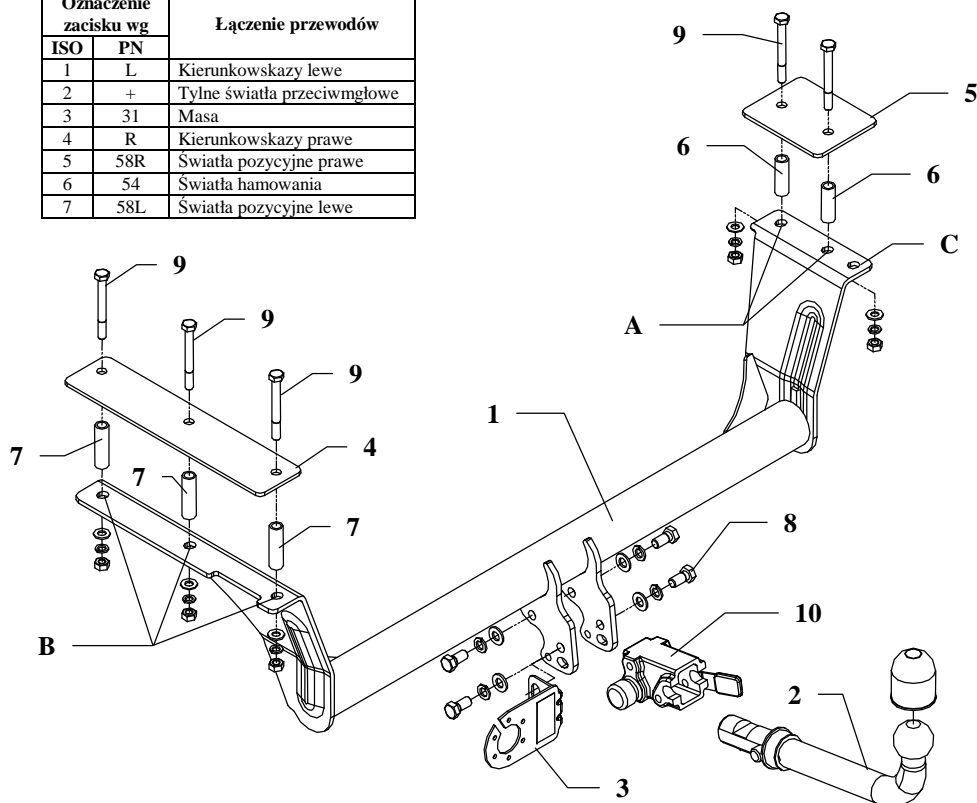


INSTRUKCJA

Montażu i eksploatacji zaczepu kulowego

Oznaczenie zacisku wg		Łączenie przewodów
ISO	PN	
1	L	Kierunkowskazy lewe
2	+	Tyłne światła przeciwmgłowe
3	31	Masa
4	R	Kierunkowskazy prawe
5	58R	Światła pozycyjne prawe
6	54	Światła hamowania
7	58L	Światła pozycyjne lewe



Zaczep kulowy przeznaczony jest do zamontowania w samochodzie **OPEL OMEGA „A” Kombi** produkowanego od 1986 r. do 1993 r. numer katalogowy **E15A** i służy do ciągnięcia przyczep o masie całkowitej **2000kg** i nacisku na kulę max **75kg**.

OD PRODUCENTA

Điękujemy za wybór produkowanego przez naszą firmę zaczepu kulowego. Jego niezawodność została potwierdzona licznymi testami oraz opiniami zadowolonych klientów. Jednakże niezawodność zaczepów kulowych jest zależna również od prawidłowego montażu oraz prawidłowej eksploatacji. Z tego powodu prosimy Państwa o staranne przeczytanie niniejszej instrukcji montażu oraz przestrzeganie właściwych wskazówek.

Zaczep należy zamontować w miejscach do tego celu przeznaczonych przez producenta samochodu.

Kolejność czynności przy montażu

1. W celu zamontowania zaczepu, należy z prawej strony samochodu odkręcić śrubę mocującą opaskę zbiornika paliwa.
2. Opuścić tłumik poprzez zdjęcie z gumowych uchwytów oraz odkręcić osłonę żaroodporną nad tłumikiem.
3. Od wewnątrz bagażnika w miejscach fabrycznie zapunktowanych przewiercić wiertłem $\varnothing 17,5$ mm dwa otwory (poz. A) z prawej i trzy otwory (poz. B) z lewej strony.
4. W wywiercone uprzednio otwory włożyć tulejki dystansowe z wyposażenia o długości $L = 50$ mm (poz. 6) z prawej oraz $L = 60$ mm (poz. 7) z lewej strony wewnątrz bagażnika samochodu.
5. Przyłożyć zaczep (poz. 1) od spodu samochodu i poprzez otwory (poz. A i B), włożone tulejki dystansowe oraz nakładki (poz. 4 i 5) od wewnątrz bagażnika skrócić śrubami M10x90mm (poz. 9) z wyposażenia.
6. Przez otwór zaczepu (poz. C) przykręcić śrubą (uprzednio odkręconą) opaskę mocującą zbiornik paliwa.
7. Przykręcić korpus automatu (poz. 10) śrubami M12x25mm (poz. 8) wraz z blachą pod gniazdo (poz. 3). Zamocować kulę (poz. 2) zgodnie z instrukcją dołączaną do zaczepu z końcówką szybkodemontowalną.
8. Przykręcić osłonę żaroodporną i podwiesić tłumik.
9. Dokręcić wszystkie śruby z momentem jak pokazano w tabeli.
10. Podłączyć przewody gniazdka 7 - bieg. do instalacji elektrycznej zgodnie z instrukcją fabryczną samochodu (zaleca się wykonanie w ASO).
11. Uzupełnić ewentualne ubytki powłoki malarskiej zaczepu powstałe w trakcie montażu.

Zalecany moment skręcający dla śrub i nakrętek 8,8:

M 8 - 25 Nm	M 10 - 55 Nm
M 12 - 85 Nm	M 14 - 135 Nm

UWAGA

Po zamontowaniu zaczepu kulowego należy uzyskać wpis w dowodzie rejestracyjnym pojazdu na „stacji kontroli pojazdów” właściwej dla miejsca zamieszkania.

Samochód powinien być wyposażony w :

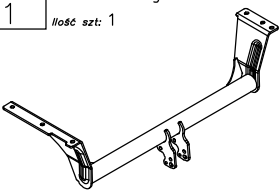
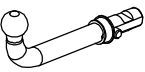
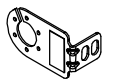
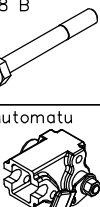
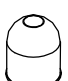
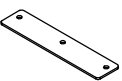


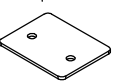
-kierunkowskazy boczne

-lusterka boczne o rozstawie co najmniej szerokości przyczepy

Sprawdzać śruby mocujące zaczepu kulowego po około 1 000 km przebiegu eksploatacji.

Kula zaczepu musi być utrzymana w czystości i konserwowana smarem stałym

Wyposażenie zaczepru:

Poz. 1 Nazwa: Belka główna Ilość szt.: 1	Poz. 6 Nazwa: Tulejka dystansowa I Ilość szt.: 2 Wymiar: $\varnothing 17,2 \times 2,35 \text{ mm}$ L=50mm	Poz. 12 Nazwa: Podkładka zwykła Ilość szt.: 4 Wymiar: $\varnothing 13 \text{ mm}$
	Poz. 7 Nazwa: Tulejka dystansowa II Ilość szt.: 3 Wymiar: $\varnothing 17,2 \times 2,35 \text{ mm}$ L=60mm	Poz. 13 Nazwa: Podkładka zwykła Ilość szt.: 5 Wymiar: $\varnothing 10,5 \text{ mm}$
Poz. 2 Nazwa: Część kulista Ilość szt.: 1	Poz. 8 Nazwa: Śruba 8,8 B Ilość szt.: 4 Wymiar: M12x25mm	Poz. 14 Nazwa: Podkładka sprężynowa Ilość szt.: 4 Wymiar: $\varnothing 12,2 \text{ mm}$
	Poz. 9 Nazwa: Śruba 8,8 B Ilość szt.: 5 Wymiar: M10x90mm	Poz. 15 Nazwa: Podkładka sprężynowa Ilość szt.: 5 Wymiar: $\varnothing 10,2 \text{ mm}$
Poz. 3 Nazwa: Płyta gniazda Ilość szt.: 1	Poz. 10 Nazwa: Korpus automatu Ilość szt.: 1	Poz. 16 Nazwa: Osłona kuli Ilość szt.: 1
		
Poz. 4 Nazwa: Nakładka lewa Ilość szt.: 1	Poz. 11 Nazwa: Nakrętka 8 B Ilość szt.: 5 Wymiar: M10	Poz. 17 Nazwa: Zaślepka korpusu Ilość szt.: 1
		
Poz. 5 Nazwa: Nakładka prawa Ilość szt.: 1		
		

KARTA GWARANCYJNA

Producent udziela gwarancji niniejszą kartą gwarancyjną na okres 24 miesiące licząc od dnia zakupu zaczepru kulowego do samochodu:

OPEL OMEGA „A” KOMBI

produkowanego od 1986r. do 1993r.

Data produkcji Data zakupu.....

Zakres gwarancji obejmuje wyłącznie wady jakościowe wynikające z winy producenta.

Gwarancja nie obejmuje natomiast uszkodzeń zawinionych przez nabywcę, wynikających z niewłaściwego montażu, użytkowania lub konserwacji, uszkodzeń mechanicznych, normalnego zużycia podczas eksploatacji itp.

Gwarancja udzielona na zakupiony towar nie wyłącza, nie ogranicza ani nie zawiesza uprawnień kupującego wynikających z niezgodności towaru z umową.

Reklamacje należy zgłaszać w punkcie sprzedaży, składając jednocześnie kartę gwarancyjną. Usunięcie "wady" następuje po stwierdzeniu przez punkt sprzedaży wspólnie z producentem słuszności złożonej reklamacji.

Reklamacja powinna być załatwiona w ciągu 14 dni od dnia uznania reklamacji. Karta gwarancyjna jest nieważna jeżeli nie jest wypełniona i podpisana.

Data zgłoszenia reklamacji:



PPUH AUTO-HAK S.J.

Produkcja Zaczeprów kulowych
Henryk & Zbigniew Nejman
76-200 SŁUPSK ul. Słoneczna 16K
tel/fax (059) 8-414-414; 8-414-413
E-mail: office@autohak.com.pl
www.autohak.com.pl

Zaczepr kulowy bez wyposażenia elektrycznego

Klasa: **A50-X** Nr kat. **E15A**

Przeznaczony do zamontowania w samochodzie:

Producent: **OPEL**

Model: **OMEGA „A”**

Typ: **KOMBI**

produkowanym od 1986r. do 1993r.

Numer homologacji zgodnie z dyrektywą 94/20/WE:

e20*94/20*1081*00

Dane techniczne:

wartość siły **D: 10,45 kN**

maksymalna masa przyczepry: **2000 kg**

maksymalny nacisk na kulę: **75 kg**

INFORMACJA WSTĘPNA

Zaczepr kulowy jest skonstruowany zgodnie z zasadami bezpieczeństwa ruchu drogowego. Zaczepr kulowy jest elementem wpływającym na bezpieczeństwo jazdy i może zostać zainstalowany wyłącznie przez personel wyspecjalizowany. Niedopuszczalne jest dokonywanie jakichkolwiek zmian w konstrukcji zaczepru. Powoduje to wygaśnienie dopuszczenia do stosowania. W przypadku obecności masy izolacyjnej lub osłony podwozia w miejscu przylegania zaczepru, należy ją usunąć. Nieosłonięte miejsca karoserii oraz wywiercone otwory należy pomalować farbą antykorozyjną.

Informacjami wiążącymi odnośnie wartości obciążeń są dane podawane przez producenta samochodu, względnie wartości maksymalnej masy przyczepry oraz maksymalnego nacisku na kulę, przy czym wartości parametrów zaczepru kulowego nie mogą być przekroczone.

Wzór do obliczania wartości siły D:

$$\frac{\text{Maks. masa przyczepry [kg]} \times \text{Maks. masa samochodu [kg]}}{\text{Maks. masa przyczepry [kg]} + \text{Maks. masa samochodu [kg]}} \times \frac{9,81}{1000} = D \text{ [kN]}$$