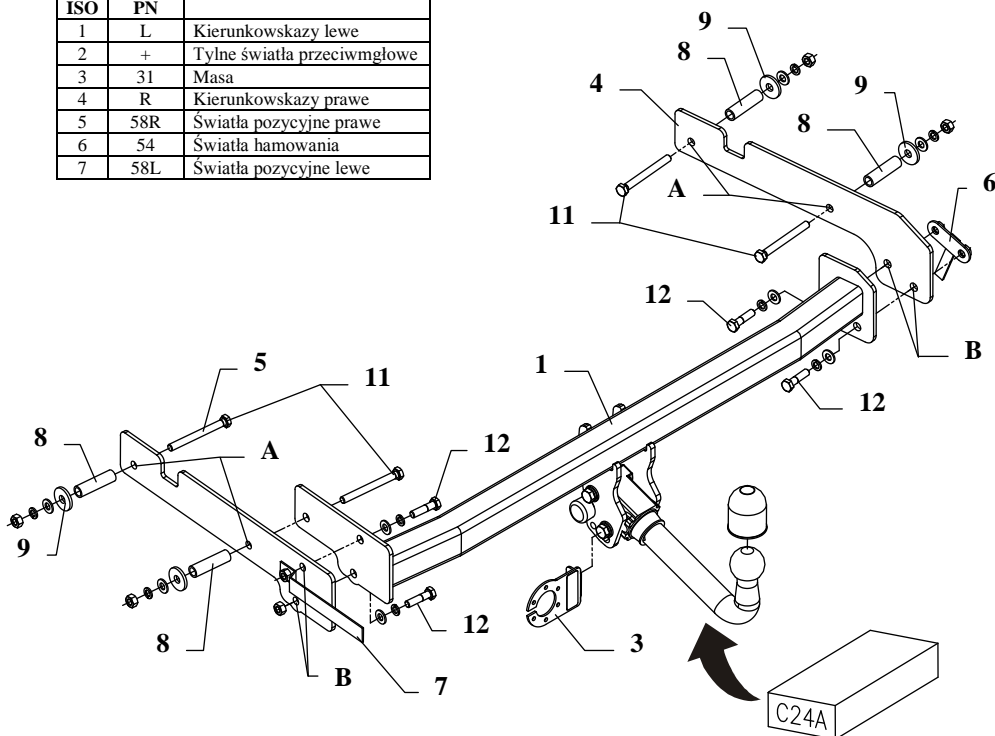


INSTRUKCJA montażu i eksploatacji zaczepu kulowego

Oznaczenie zacisku wg		Łączenie przewodów
ISO	PN	
1	L	Kierunkowskazy lewe
2	+	Tylne światła przeciwmglowe
3	31	Masa
4	R	Kierunkowskazy prawe
5	58R	Światła pozycyjne prawe
6	54	Światła hamowania
7	58L	Światła pozycyjne lewe



Zaczep kulowy przeznaczony jest do zamontowania w samochodzie: **FORD FIESTA COURIER dostawczy, VAN (J3S, J5S)**, produkowanym od 02.1996r. do 12.2002r., numer katalogowy **C24A** i służy do ciągnięcia przyczep o masie całkowitej do **900 kg** i nacisku na kulę max **50 kg**.

OD PRODUCENTA

Dziękujemy za wybór produkowanego przez naszą firmę zaczepu kulowego. Jego niezawodność została potwierdzona licznymi testami oraz opiniami zadowolonych klientów. Jednakże niezawodność zaczepów kulowych jest zależna również od prawidłowego montażu oraz prawidłowej eksploatacji. Z tego powodu prosimy Państwa o staranne przeczytanie niniejszej instrukcji montażu oraz przestrzeganie zawartych wskazówek.

Zaczep należy zamontować w miejscach do tego celu przeznaczonych przez producenta samochodu.

Kolejność czynności przy montażu

1. Zdemontować zderzak. Wyjąć koło zapasowe.
2. Opuścić tłumik z tylnego zawiesia.
3. Do wewnętrznej strony podłużnicy (lewa strona) przyłożyć wspornik zaczepu (poz. 5) tak aby jego górna krawędź dotykała do podłogi samochodu, a następnie przez otwory (poz. A) przewiercić przelotowo wiertłem $\varnothing 11\text{mm}$, po czym zewnętrzną ściankę podłużnicy rozwiertać wiertłem $\varnothing 17,5\text{mm}$. Przez otwory (poz. B) przewiercić otwory tylko w jednej ściance podłużnicy wiertłem $\varnothing 11\text{mm}$.
4. Do wewnętrznej strony podłużnicy (prawa strona) przyłożyć wspornik zaczepu (poz. 4) tak aby jego górna krawędź dotykała do podłogi samochodu, a następnie przez otwory zaczepu (poz. A) przewiercić przelotowo wiertłem $\varnothing 11\text{mm}$, po czym przewiercić zewnętrzną ściankę podłużnicy wiertłem $\varnothing 17,5\text{mm}$. Przez otwory (poz. B) przewiercić otwory tylko w jednej ściance podłużnicy.
5. W tak przygotowane otwory $\varnothing 17,5\text{mm}$ wsunąć tulejki dystansowe $L=63\text{mm}$ (poz. 8), a następnie przyłożyć śruby $M10 \times 100\text{mm}$ (poz. 11) z podkładkami (poz. 9) jak pokazano na rysunku.
6. Do tak przygotowanych wsporników (poz. 4 i 5) przyłożyć belkę główną zaczepu (poz. 1) i skrócić śrubami $M10 \times 40\text{mm}$ (poz. 12). Wykorzystać nakrętki zespolone (poz. 6), które należy wsunąć przez otwór w uchwycie ramy (prawa strona) oraz nakrętkę na wysięgniku (poz. 7), którą należy wsunąć w otwór w tylnym płacie, przez który przykręca się zderzak.
7. Zamontować zderzak.
8. Przykręcić korpus automatu oraz zamocować kulę zgodnie z instrukcją dołączaną do zaczepu z końcówką szybkodemontowalną. Uwaga! Należy pamiętać o zamontowaniu blachy pod gniazdo, patrz rys. 1.
9. Dokręcić wszystkie śruby momentem jak podano w tabelce.
10. Podłączyć przewody z gniazdka 7- bieg. do instalacji elektrycznej zgodnie z instrukcją fabryczną samochodu (zaleca się wykonanie w ASO).
11. Uzupełnić ewentualne ubytki powłoki malarskiej zaczepu powstałe w trakcie montażu.

Zalecany moment skręcający dla śrub i nakrętek 8,8:

M 8 - 25 Nm	M 10 - 55 Nm
M 12 - 85 Nm	M 14 - 135 Nm

UWAGA

Po zamontowaniu zaczepu kulowego należy uzyskać wpis w dowodzie rejestracyjnym pojazdu na „stacji kontroli pojazdów” właściwej dla miejsca zamieszkania.

Samochód powinien być wyposażony w :

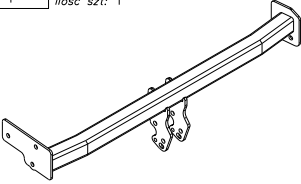
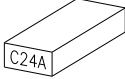
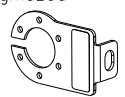

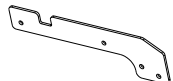
-kierunkowskazy boczne

-lusterka boczne o rozstawie co najmniej szerokości przyczepy

Sprawdzać śruby mocujące zaczepu kulowego po około 1 000 km przebiegu eksploatacji.

Kula zaczepu musi być utrzymana w czystości i konserwowana smarem stałym.

Wyposażenie zaczepu:

Poz. 1 Nazwa: Belka główna Ilość szt.: 1	Poz. 5 Nazwa: Wspornik lewy Ilość szt.: 1	Poz. 10 Nazwa: Podkładka zwykła Ilość szt.: 8 Wymiar: \varnothing 10,5 mm
	Poz. 6 Nazwa: Wysięgnik z 2xM10 Ilość szt.: 1	Poz. 11 Nazwa: Śruba 8,8 B Ilość szt.: 4 Wymiar: M10x100mm
Poz. 2 Nazwa: Część kulista Ilość szt.: 1	Poz. 7 Nazwa: Wysięgnik z M10 Ilość szt.: 1	Poz. 12 Nazwa: Śruba 8,8 B Ilość szt.: 4 Wymiar: M10x40mm
	Poz. 8 Nazwa: Tulejka dystansowa Ilość szt.: 4 Wymiar: \varnothing 17,2x \varnothing 2,35mm L=63mm	Poz. 13 Nazwa: Podkładka sprężynowa Ilość szt.: 8 Wymiar: \varnothing 10,2 mm
Poz. 3 Nazwa: Płyta gniazda Ilość szt.: 1	Poz. 9 Nazwa: Podkładka Ilość szt.: 4 Wymiar: \varnothing 35x \varnothing 12x4mm	Poz. 14 Nazwa: Nakrętka 8 B Ilość szt.: 5 Wymiar: M10
	Poz. 4 Nazwa: Wspornik prawy Ilość szt.: 1	
		

KARTA GWARANCYJNA

Producent udziela gwarancji niniejszą kartą gwarancyjną na okres 24 miesiące licząc od dnia zakupu zaczepu kulowego do samochodu:

FORD FIESTA COURIER

Dostawczy, VAN (J3S, J5S)

produkowanego od 02.1996r. do 12.2002r.

Data produkcji Data zakupu.....

Zakres gwarancji obejmuje wyłącznie wady jakościowe wynikające z winy producenta.

Gwarancja nie obejmuje natomiast uszkodzeń zawinionych przez nabywcę, wynikających z niewłaściwego montażu, użytkowania lub konserwacji, uszkodzeń mechanicznych, normalnego zużycia podczas eksploatacji itp.

Gwarancja udzielona na zakupiony towar nie wyłącza, nie ogranicza ani nie zawiesza uprawnień kupującego wynikających z niezgodności towaru z umową.

Reklamacje należy zgłaszać w punkcie sprzedaży, składając jednocześnie kartę gwarancyjną. Usunięcie "wady" następuje po stwierdzeniu przez punkt sprzedaży wspólnie z producentem słuszności złożonej reklamacji.

Reklamacja powinna być załatwiona w ciągu 14 dni od dnia uznania reklamacji. Karta gwarancyjna jest nieważna jeżeli nie jest wypełniona i podpisana.

Data zgłoszenia reklamacji:



PPUH AUTO-HAK S.J.

Produkcja Haków Holowniczych
Henryk & Zbigniew Nejman
76-200 SŁUPSK ul. Słoneczna 16K
tel/fax (059) 8-414-414; 8-414-413
E-mail: office@autohak.com.pl
www.autohak.com.pl

Zaczep kulowy bez wyposażenia elektrycznego

Klasa: **A50-X** Nr kat. **C24A**

Przeznaczony do zamontowania w samochodzie:

Producent: **FORD**

Model: **FIESTA COURIER**

Typ: **dostawczy, VAN (J3S, J5S)**

produkowanego od 02.1996r. do 12.2002r.

Dane techniczne:

Wartość siły **D** : **5,79 kN**

maksymalna masa przyczepy: **900 kg**

maksymalny nacisk na kulę: **50 kg**

Numer homologacji zgodnie z dyrektywą 94/20/WE: **e20*94/20*0480*00**

INFORMACJA WSTĘPNA

Zaczep kulowy jest skonstruowany zgodnie z zasadami bezpieczeństwa ruchu drogowego. Zaczep kulowy jest elementem wpływającym na bezpieczeństwo jazdy i może zostać zainstalowany wyłącznie przez personel wyspecjalizowany. Niedopuszczalne jest dokonywanie jakichkolwiek zmian w konstrukcji zaczepu. Powoduje to wygaśnięcie dopuszczenia do stosowania. W przypadku obecności masy izolacyjnej lub osłony podwozia w miejscu przylegania zaczepu, należy ją usunąć. Nieosłonięte miejsca karoserii oraz wywiercone otwory należy pomalować farbą antykorozyjną.

Informacjami wiążącymi odnośnie wartości obciążeń są dane podawane przez producenta samochodu, względnie wartości maksymalnej masy przyczepy oraz maksymalnego nacisku na kulę, przy czym wartości parametrów zaczepu kulowego nie mogą być przekroczone.

Wzór do obliczania wartości siły D:

$$\frac{\text{Maks. masa przyczepy [kg]} \times \text{Maks. masa samochodu [kg]}}{\text{Maks. masa przyczepy [kg]} + \text{Maks. masa samochodu [kg]}} \times \frac{9,81}{1000} = D \text{ [kN]}$$